



RESUM EXECUTIU

PROJECTE EDUCATIU DE BEGUES

FEBRER 2007



ÍNDEX

1. Presentació.....	1
2. Metodologia.....	2
3. El diagnòstic	3
3.1. El mapa d'estructura social.....	4
3.2. El mapa escolar	9
3.3. El mapa de recursos educatius	14
3.4. El mapa de visions socio-urbanes i educatives	16
4. L'estratègia.....	18
4.1. Els reptes de Begues.....	19
4.2. Els eixos i els objectius del PEB.....	21
5. Crèdits i agraïments	25

1. PRESENTACIÓ

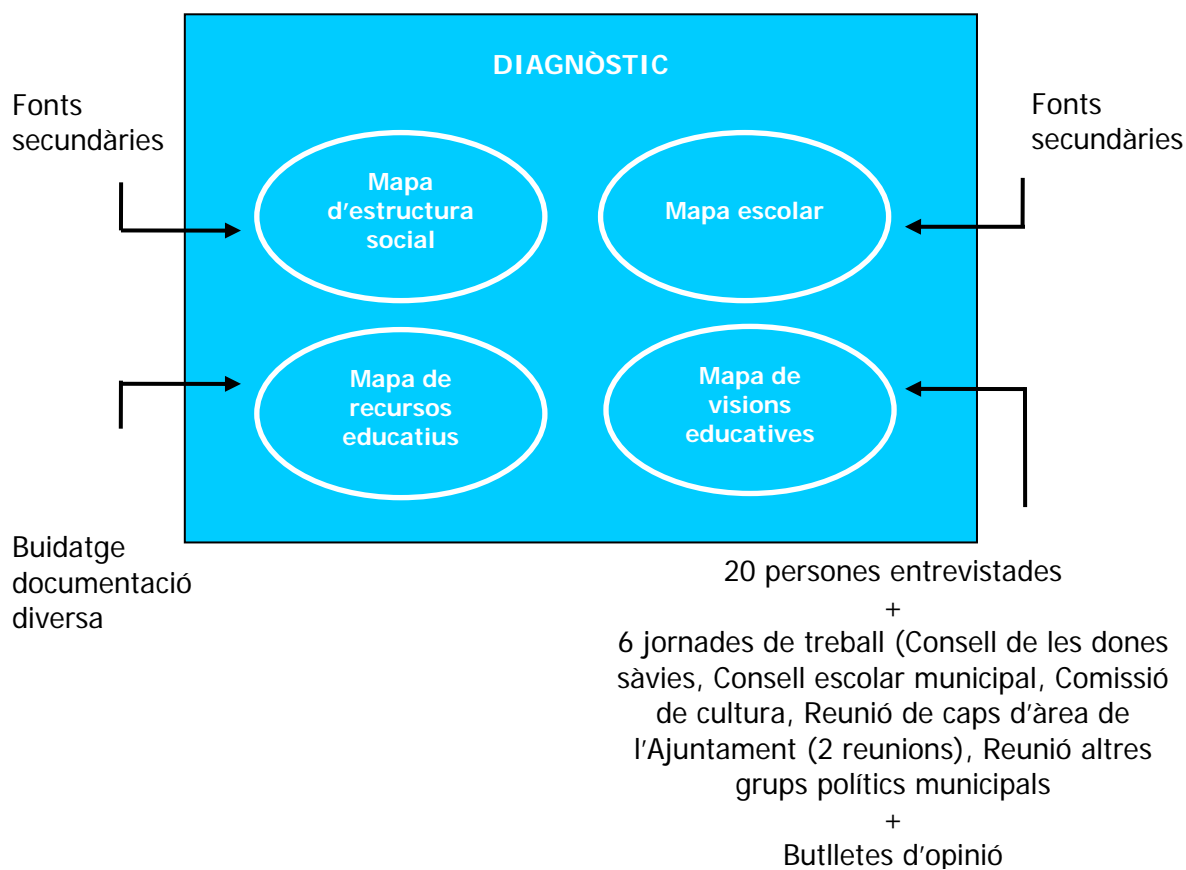
- El Projecte Educatiu de Begues (PEB) és l'eina que ha de permetre conèixer, reflexionar i debatre sobre la realitat educativa de Begues i participar en la seva transformació. El PEB, doncs, és l'espai a partir del qual es pot intervenir per definir **quin poble es vol construir des d'una perspectiva educativa**.
- Abans es tendia a associar l'educació només a l'**escola** i, malgrat que encara té un paper fonamental i preminent, cal tenir present que **no pot donar resposta, tota sola, als reptes que té plantejats avui dia la societat**. Ara també cal posar l'accent en l'educació que afecta a tothom al llarg de tota la vida (**educació permanent**), tot remarcant el paper que juga en tots aquests processos l'entorn més proper.
- El PEB apareix com l'eina que ha de permetre una **nova manera de treballar**, tot tenint en compte la **planificació**, la **transversalitat** de les actuacions, la **corresponsabilització** entre tots els agents implicats en l'educació.
- El Projecte Educatiu de Begues ha nascut gràcies a la voluntat de l'Ajuntament de Begues i al recolzament que ofereix l'Àrea d'Educació de la Diputació de Barcelona a tots aquells municipis que vulguin tirar endavant un projecte d'aquestes característiques.

2. METODOLOGIA

El Projecte Educatiu de Begues consta de dues parts:

- El diagnòstic
- L'estratègia

EL DIAGNÒSTIC. El diagnòstic està compost per quatre mapes que aborden la realitat des de quatre perspectives diferents:



L'ESTRATÈGIA. L'estratègia inclou la definició de:

- Els reptes de Begues
- Els eixos i els objectius del PEB

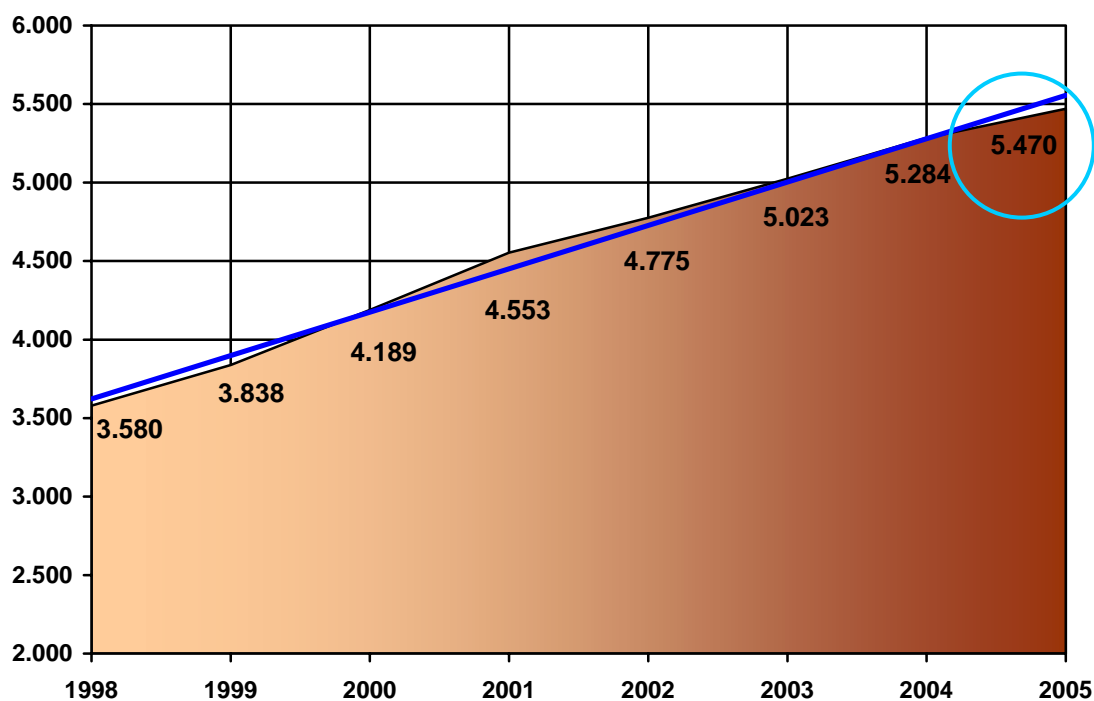
3. EL DIAGNÒSTIC

3.1. EL MAPA D'ESTRUCTURA SOCIAL

Creixement poblacional sostingut durant la darrera dècada

Begues ha experimentat un creixement poblacional sostingut durant la darrera dècada, amb una mitjana de 250 habitants nous per any. En set anys, des del 1998 fins a l'actualitat, Begues ha crescut gairebé un 53%. L'any 2003 es va superar el llindar dels 5.000 habitants, fet que estableix el pas cap a una nova dimensió.

Gràfic 1. Evolució de la població

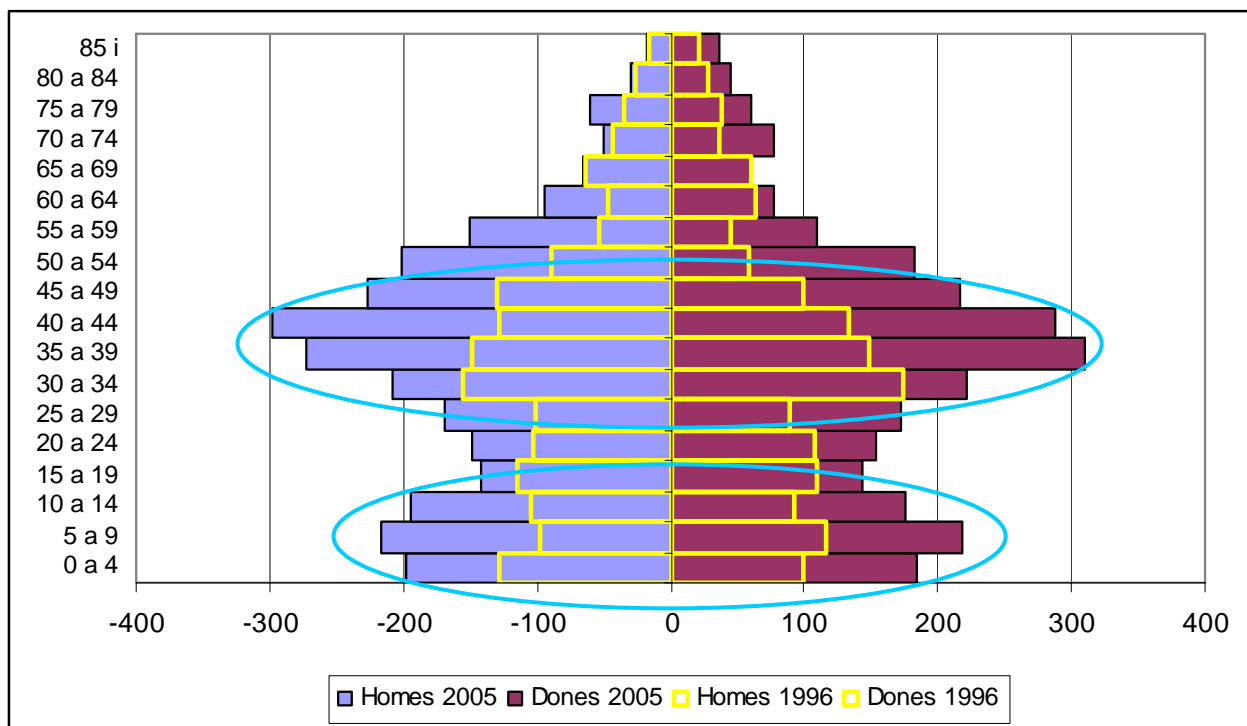


Font: Elaboració pròpia a partir de dades de la Base de dades de municipis i comarques (IDESCAT).

Rejuveniment de la població de Begues

La superposició de les piràmides de l'any 1996 i 2005 mostra, en primer lloc, el creixement substancial de població en totes les franges d'edat que s'ha produït durant aquest període. Una primera conclusió, doncs, és que Begues ha crescut i força. En segon lloc, és que les franges que més han crescut són les que estan a la base de la piràmide (dels 0 als 10 anys) i les franges de les persones de 35 a 50 anys. S'ha produït, doncs, un creixement típicament producte de l'atracció residencial que té Begues: arribada de parelles joves en edat de tenir fills o amb fills petits que busquen un entorn urbà agradable i que ofereixi una qualitat de vida elevada.

Gràfic 2. Piràmides d'edat superposades. 1996 i 2005. Nombres absoluts

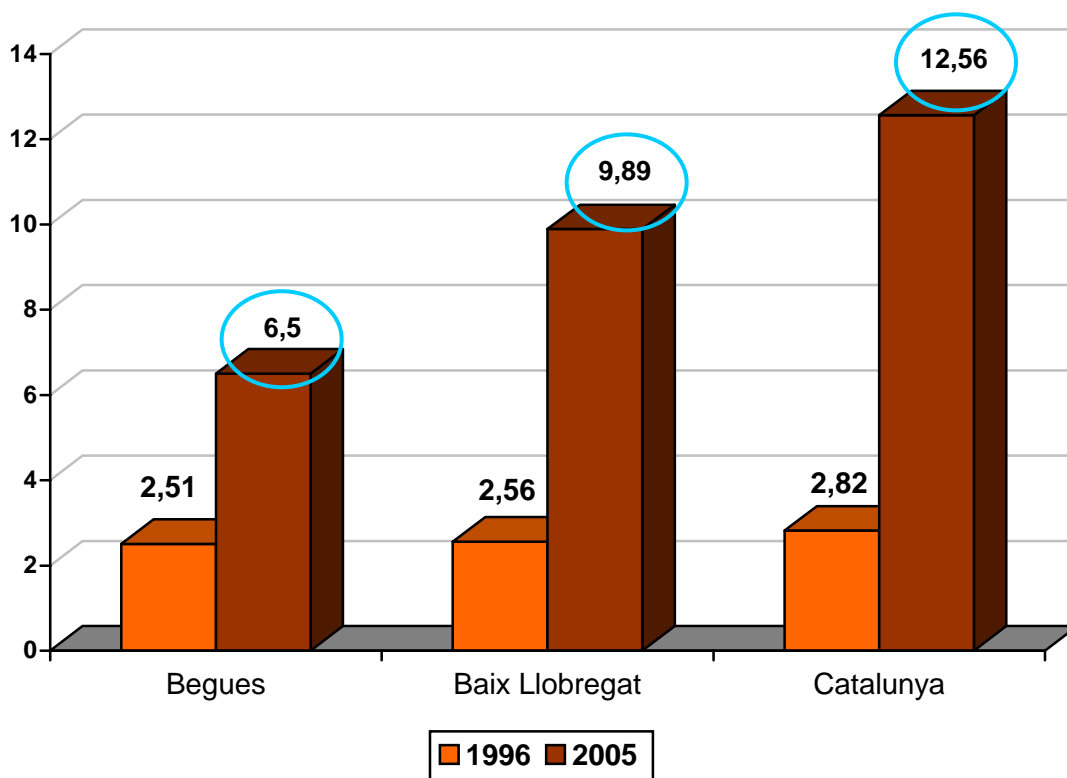


Font: Elaboració pròpia a partir de dades de la Base de dades de municipis i comarques (IDESCAT).

Volum de població estrangera comparativament baix

Si s'analitza la presència de població estrangera a Begues en relació a la resta de territoris de referència, s'observa una característica singular del municipi. El volum de població estrangera l'any 1996 a tots tres territoris era força semblant: entorn el 2,5 i el 3%. Tanmateix, la incidència de la immigració que ha arribat els darrers anys, ha estat molt menor en el cas de Begues.

Gràfic 3. Evolució de la població estrangera entre 1996 i 2005. En percentatge sobre el total de la població

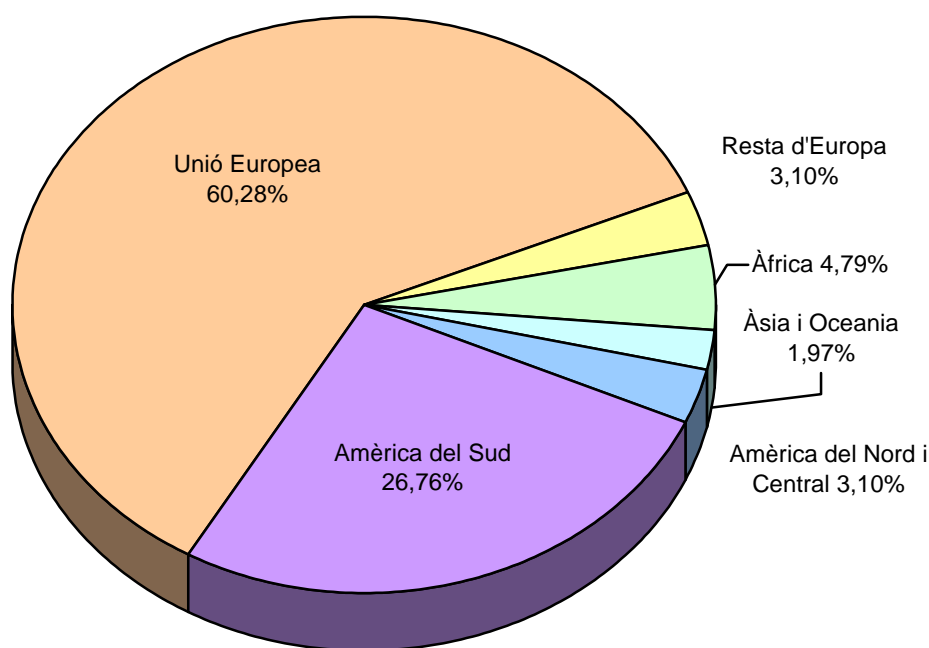


Font: Elaboració pròpia a partir de dades de la Base de dades de municipis i comarques (IDESCAT).

Una població estrangera majoritàriament provinent de països de la Unió Europea

A diferència del que passa en els municipis que més immigració reben, a Begues predomina una immigració bàsicament d'origen europeu. Més de la meitat de la població d'origen estranger, exactament un 60,28%, prové de països de la Unió Europea, bàsicament França i Alemanya. És a dir, una població, generalment, amb un nivell socio-econòmic elevat i que arriba a Begues atreta per la qualitat de vida que s'hi ofereix i per la proximitat als principals centres d'activitat de l'àrea metropolitana de Barcelona.

Gràfic 4. Origen de la població estrangera de Begues. 2005

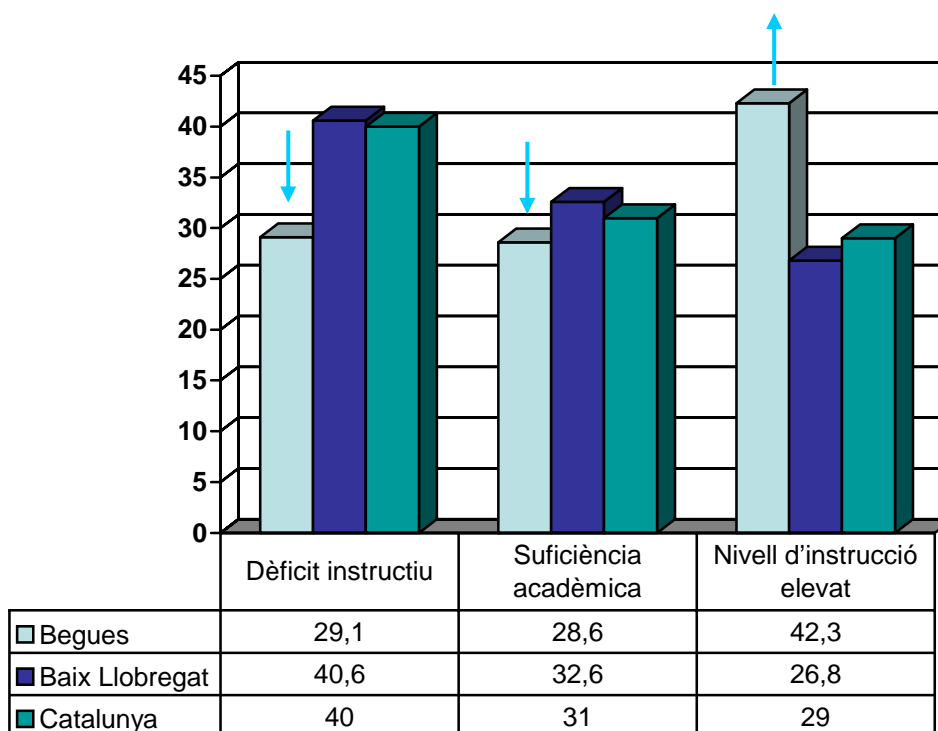


Font: Elaboració pròpia a partir de dades de la Base de dades de municipis i comarques (IDESCAT).

Nivells d'instrucció superiors a les mitjanes comarcal i catalana

Les dades que analitzen el nivell instructiu són molt significatives del tipus de població que viu a Begues. Per a totes les categories considerades (dèficit instructiu, suficiència acadèmica i nivell d'instrucció elevat)¹, Begues se situa en una posició clarament favorable en relació a les situacions que presenten els altres territoris.

Gràfic 5. Nivell d'instrucció de la població de 10 anys i més. Comparativa. 2001



Font: Elaboració pròpia a partir de dades de la Base de dades de municipis i comarques (IDESCAT).

¹ Les persones amb *dèficit instructiu* són aquelles persones que no saben llegir ni escriure, no tenen cap tipus d'estudi, han fet estudis de primària però no els han completat o bé han completat l'EGB 1. Les persones amb *suficiència acadèmica* són aquelles persones que han completat EGB 2, ESO, Batxillerat, FP1 o cicle formatiu de grau mitjà. Les persones amb un *nivell instructiu elevat* són aquelles persones que han superat els estudis de batxillerat superior, FP2, BUP i COU o han obtingut un títol formatiu de grau superior.

3.2. EL MAPA ESCOLAR

Singularitats del mapa escolar de Begues

- Una de les principals singularitats del mapa escolar de Begues és la predominança de l'**oferta pública** en el tram dels **0 a 3 anys**. Això denota la **important aposta** que ha fet l'Ajuntament de Begues per cobrir l'escolarització dels infants més petits.
- El mapa escolar de Begues es caracteritza per la **manca d'un institut de secundària** i, per tant, la manca d'oferta pública per a aquest cicle obligatori. Aquest fet suposa que entre els dotze i tretze anys un nombre significatiu de joves es desplacin diàriament fora del seu municipi per anar a l'escola. Aquesta situació canviarà properament amb la construcció d'un IES a Begues prevista per al curs 2008 – 2009.

El sector concertat escolaritza un volum superior d'alumnat

A Begues el sector concertat escolaritza un volum d'alumnat superior al sector públic. Durant el curs 2004 – 2005, el 40,6% de l'alumnat assistia a centres de titularitat pública i el 59,4% restant a l'únic centre privat existent al poble. Si fem la comparativa entre els dos sectors només tenint en compte les etapes d'educació infantil de segon cicle i de primària (etapes en que hi ha oferta tant pública com concertada), les proporcions tendeixen a equilibrar-se: el 43,9% de l'alumnat està escolaritzat al CEIP Sant Cristòfor i el 56,1% ho està al Col·legi de Sant Lluís; en nombres absoluts, el Col·legi de Sant Lluís escolaritza 100 alumnes més, sobre un total de 814.

Taula 1. Percentatge d'alumnat matriculat al sector públic i al sector concertat. Curs 2004 - 2005

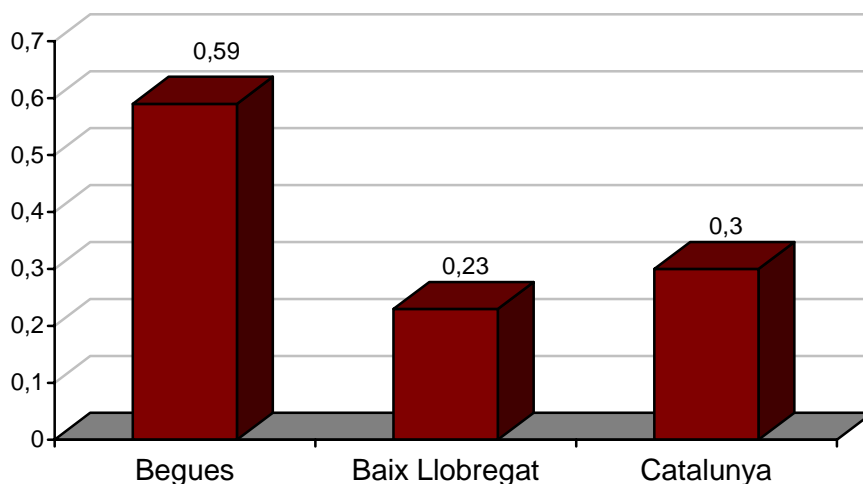
Cicle / Sector	Sector públic	Sector concertat
Infantil 1er cicle	100%	0%
Infantil 2on cicle	48%	52%
Primària	42%	58%
ESO	0%	100%
TOTAL	41%	59%

Font: Elaboració pròpia a partir de dades del Departament d'Educació. Servei d'Estadística i Documentació. Estadística de l'ensenyament.

Elevada cobertura de l'educació infantil de primer cicle

La ràtio d'escolarització de l'alumnat de primer cicle d'educació infantil mostra l'elevada cobertura d'aquest cicle en el cas de Begues². Gairebé sis de cada deu infants d'entre 0 i 2 anys estan escolaritzats. Aquesta xifra dista molt de la que presenta la mitjana de la comarca, on la ràtio només assoleix el 0,23 i de la mitjana nacional que arriba fins el 0,3. La comparativa territorial indica que la situació a Begues és especialment bona, amb un nivell de cobertura molt elevat si es té en compte que no es tracta d'una etapa d'escolarització obligatòria i si es pren en consideració que només es disposa d'oferta pública.

Gràfic 6. Ràtio d'escolarització 0 – 2 anys. Comparativa. Curs 2004 - 2005



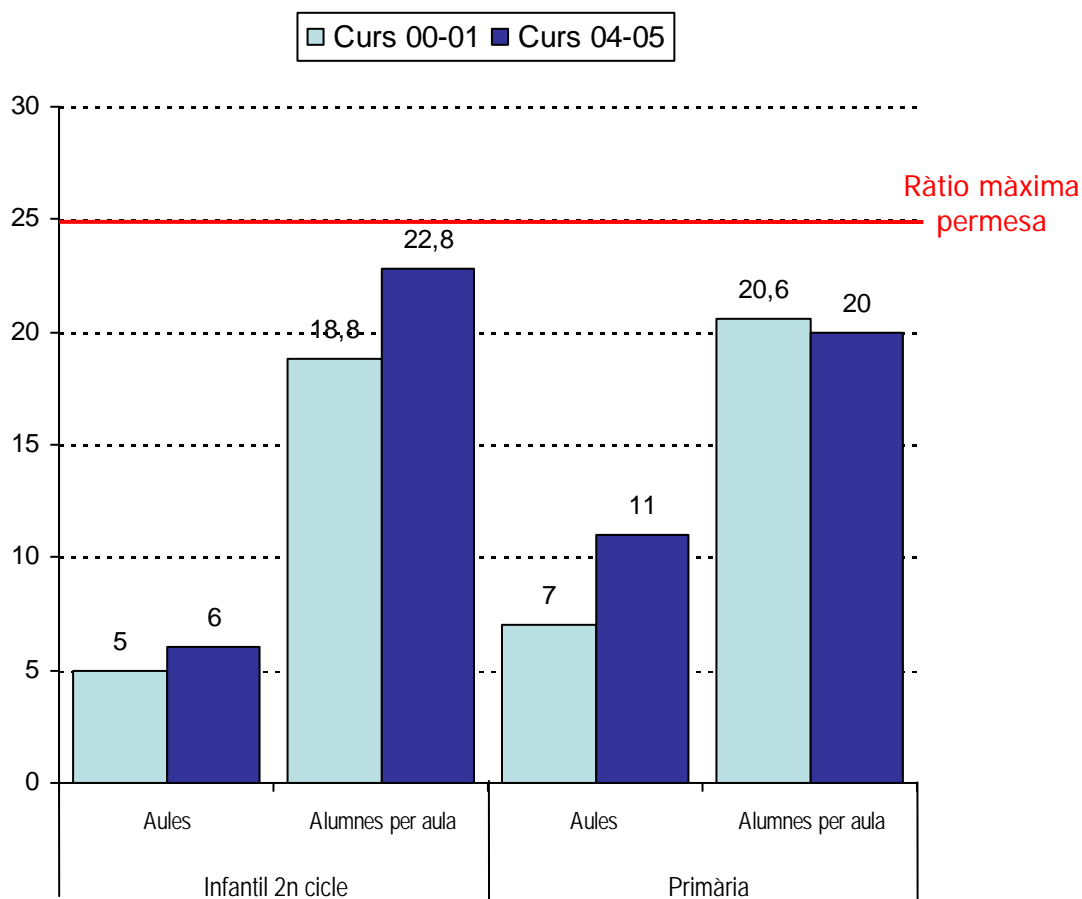
Font: Elaboració pròpia a partir de dades del Departament d'Educació. Servei d'Estadística i Documentació. Estadística de l'ensenyament i IDESCAT.

² Quan la ràtio d'escolarització és igual a 1 s'indica que tota la població de les edats corresponents al cicle educatiu en qüestió es troba escolaritzada en el municipi; si és inferior a 1 significa que hi ha una part de la població que no està escolaritzada en el municipi i si és superior a 1 que la població escolaritzada és més gran que la població resident al municipi.

La demanda creix més ràpid que l'oferta

La comparativa entre els cursos 00 – 01 i 04 – 05 mostra com tot i créixer l'oferta d'aules, la demanda a infantil de segon cycle ha crescut més ràpidament. Hi ha disponible una aula més (de 5 a 6 aules), però en canvi augmenta la mitjana d'alumnes per aula en quatre punts (de 18,8 a 22,8). En el cas de primària, l'oferta ha crescut més a que infantil (s'ha passat de 7 a 11 aules) i per tant s'ha pogut moderar el creixement de la densitat a les aules. En aquest sentit, s'ha pogut establitzar la mitjana en 20 alumnes per aula.

Gràfic 7. Evolució de l'oferta de places i la mitjana d'alumnes per aula. Sector públic. Comparativa curs 00 – 01 i 04 – 05.

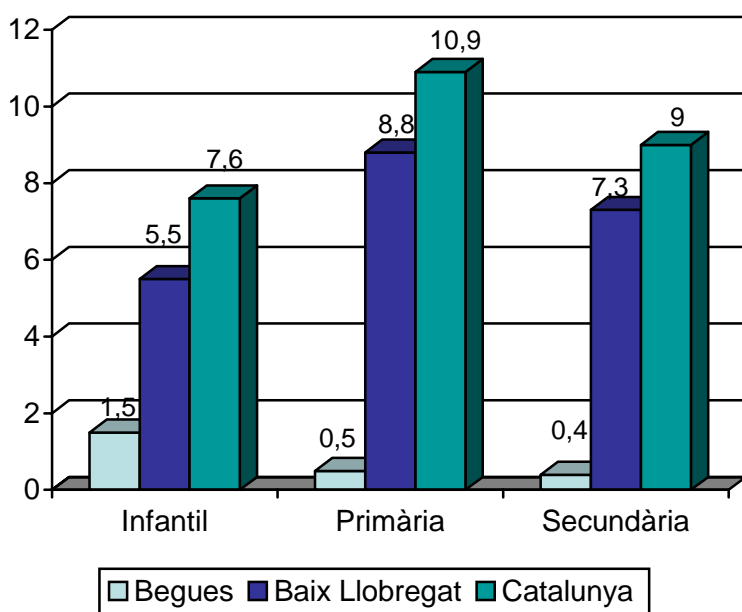


Font: Elaboració pròpia a partir de dades del Departament d'Educació. Servei d'Estadística i Documentació. Estadística de l'ensenyament.

Presència baixa d'alumnat estranger

La presència d'alumnat estranger dins les aules de Begues encara és molt minsa. Tot i que el nombre d'alumnes nouvinguts ha anat creixent curs darrera curs, la situació que viu Begues dista molt de la realitat que viuen altres municipis del voltant, especialment els municipis més grans del Baix Llobregat. Les màximes diferències se situen en el cas de primària: mentre que a Begues el pes de l'alumnat de procedència estrangera se situa en el 0,5%, al Baix Llobregat assoleix el 8,8% i a Catalunya el 10,9%, com a mitjana. Situacions semblants, amb aquestes diferències accentuades, es donen en l'educació infantil i en la secundària obligatòria.

Gràfic 8. Percentatge d'alumnes de procedència estrangera sobre el total d'alumnes matriculats. Curs 2004 – 2005.



Font: Elaboració pròpia a partir de dades del Departament d'Educació. Servei d'Estadística i Documentació. Estadística de l'ensenyament.

3.3. EL MAPA DE RECURSOS EDUCATIUS

Els elements més destacats

- A Begues s'han posat en funcionament una sèrie d'**òrgans assessors** i **consultius**, en àmbits diversos, que concerten les activitats a impulsar per part de les entitats i de l'Ajuntament. S'han detectat cinc espais estables de participació: la comissió de cultura, el consell de joves, el consell de dones sàvies, el consell escolar municipal i la comissió d'habitatge.
- Cal remarcar el paper singular que juga dins l'àmbit cultural de Begues **Caixa Penedès**, a través de la seva obra social. Caixa Penedès disposa d'una Aula de Cultura, que consisteix en una sala d'exposicions on també s'hi fan conferències i altres activitats, i de la Biblioteca Milà i Fontanals, gràcies a un conveni signat en el seu moment amb l'Ajuntament de Begues i la Generalitat de Catalunya.
- L'Ajuntament, de forma conjunta amb les AMPA, ha fet una aposta decidida per posar en funcionament dos espais on es treballa la trobada i l'intercanvi d'experiències entre pares i mares: els **Espais Familiars** i l'**Escola de Pares i Mares**.
- Begues **no disposa d'una Escola d'adults** pròpiament com a tal. No obstant, a mida que el poble ha anat creixent, s'ha anat consolidant una oferta de formació reglada per adults centrada en els **cursos de català**.
- Per abordar la formació en el lleure infantil Begues disposa de dos tipus de recursos: els esplais (amb el **Grup d'esplai Uraka** al capdavant) i els casals de vacances/colònies d'estiu.
- En el Pla Local de Joventut de Begues 2006 – 2007 s'expressa la necessitat de disposar d'uns espais destinats a les activitats del jovent, més enllà dels que en l'actualitat ja ofereix el **Servei d'Informació Juvenil l'Encantat**, servei encarregat de coordinar bona part de les activitats de lleure dirigides als joves. Per això, s'ha condicionat la **sala annexa i el bar de la zona esportiva** com a Casal Jove.

- Les entitats a Begues són les vertaderes **protagonistes** del **panorama cultural** del poble perquè d'elles en depèn (amb el recolzament indispensable de l'Ajuntament) la programació habitual d'activitats que tenen lloc al llarg de l'any.
- Pel que fa als recursos formatius existents, tota la oferta prové d'iniciatives privades que gaudeixen d'un fort arrelament i d'una llarga trajectòria a Begues. Entre aquestes sobresurt la tasca que desenvolupa l'escola **Estudi d'arts** en l'àmbit musical.
- Entre tots els serveis que es presenten, els més destacats pel que fa a l'**atenció de la gent gran** són el menjador social (que té lloc a l'Aixopluc) i el Banc de temps i vida.

3.4. EL MAPA DE VISIONS SOCIO-URBANES I EDUCATIVES

ELS PRINCIPALS PUNTS FORTS SÓN...

Visions socio-urbanes	<ul style="list-style-type: none"> - Una situació geogràfica privilegiada: la combinació d'elements de proximitat a la ciutat i al camp. - L'articulació del centre genera expectatives de millora de la cohesió social de Begues - La possibilitat d'aprofitar la força i la vitalitat dels nous beguetans amb ganes d'implicar-se en la vida del poble.
Visions sobre l'àmbit escolar	<ul style="list-style-type: none"> - L'escola bressol, un recurs molt ben valorat. - Es fa un reconeixement a l'esforç per posar a punt les infraestructures escolars. - Es remarca l'existència d'una oferta d'activitats extraescolars excepcionalment àmplia i de qualitat. - El nivell de participació dels pares i les mares és força bo, sobretot en aquells espais propers en que s'aborden problemàtiques de tipus pràctic en l'educació dels fills. - Les escoles de Begues es considera que viuen plenament inserides en la vida social del poble.
Visions sobre l'educació més enllà de l'escola	<ul style="list-style-type: none"> - El món de l'esport (des de les instal·lacions al nombre d'entitats) gaudeix de bona salut. - La piscina (i el complex esportiu que l'envolta) és l'equipament més ben valorat i que permet una pràctica més lliure de l'esport. - La Festa Major suposa un moment culminant de l'activitat festiva de Begues i és molt ben valorada. - Bona oferta d'activitats per a infants. - L'atenció de la gent gran es creu que queda ben coberta, amb expectatives de millora important.

ELS PRINCIPALS PUNTS FEBLES SÓN...

Visions socio-urbanes	<ul style="list-style-type: none"> - La por a perdre la mesura humana del territori i el caràcter de poble, amb uns serveis personalitzats i a la mida de les necessitats dels ciutadans. - L'entorn natural (amb el Parc Natural del Garraf com a principal actiu) es creu que és un recurs que s'aprofita poc. - Un creixement més ràpid que la corresponent dotació de serveis.
Visions sobre l'àmbit escolar	<ul style="list-style-type: none"> - La construcció d'un Institut de Secundària a Begues encara es manté com a reivindicació històrica, tot i que ja s'ha aprovat el projecte. - El vincle entre les tres escoles de Begues té més potencial que el que realment s'aprofita.
Visions sobre l'educació més enllà de l'escola	<ul style="list-style-type: none"> - S'expressa de forma generalitzada la necessitat de disposar d'un espai de trobada social i intergeneracional actualment inexistent. - La biblioteca, un servei que ha quedat clarament infradimensionat i que necessita situar-se al nivell que li pertoca. - Les entitats històriques no han acabat de desenvolupar el paper d'acollida envers les inquietuds i els interessos que puguin tenir els nous veïns i veïnes de Begues, tot i algunes excepcions destacables. - Existeix la percepció que els joves són la franja d'edat menys atesa, tot i els recursos que darrerament s'han posat al seu abast. - S'expressa la necessitat d'ampliar el nombre de recursos formatius reglats per a la població adulta ja que els cursos que s'ofereixen actualment es creu que no recullen la demanda potencial que podria haver-hi.

4. L'ESTRATÈGIA

4.1. ELS REPTES DE BEGUES

L'articulació territorial. El diagnòstic ha posat de manifest una sèrie d'elements que singularitzen la realitat territorial de Begues:

- ↳ *No es disposa d'un centre urbà compacte, sinó que la seva estructura urbana es caracteritza per la presència de fins a dotze nuclis de població.*
- ↳ *Si bé l'extensió de sòl urbanitzat no és molt elevada, la densitat de població mitjana a tot el municipi és baixa. Això és degut a que la tipologia edificatòria predominant és la de la casa unifamiliar, fins i tot al centre.*
- ↳ *La majoria de desplaçaments interns (amb origen i destinació Begues) es fan en cotxe i només el 22% es fan a peu.*

Aquests elements posen l'accent en com l'estructura territorial i el model de mobilitat majoritari influeixen directament sobre la cohesió social. S'ha expressat que el creixement de Begues genera un cert neguit davant la possibilitat de perdre el "caràcter de poble". Per a tot plegat un dels principals reptes de Begues rau, precisament, en articular territorialment el poble per tal que, de retruc, s'articuli també des d'un punt de vista social. El projecte centrat en la vianalització d'alguns carrers al centre urbà ha de generar un espai de referència per a la ciutadania, un lloc de trobada. Més enllà de crear un espai de centralitat, també s'ha de preveure com s'articularen la resta de nuclis de població amb aquest centre i quin tipus de mobilitat es promourà. En l'actualitat la mobilitat interna es basa, en bona mesura, en l'ús del vehicle privat; s'haurà de veure com s'incentiven (i es fan viables) altres models de mobilitat més sostenibles (recorreguts a peu, en bicicleta, en transport públic). Així mateix, també forma part d'aquest repte plantejar-se com Begues s'articula amb el seu entorn natural més proper.

La integració dels nous habitants. El diagnòstic ha posat de manifest una sèrie d'elements que denoten el canvi social que està experimentant Begues:

- ↳ *Begues ha experimentat un creixement poblacional sostingut durant la darrera dècada, amb una mitjana de 250 habitants nous per any.*
- ↳ *En la darrera dècada Begues s'ha rejuenit, a diferència del que ha passat al Baix Llobregat i al conjunt de Catalunya.*

- ↳ *A Begues hi predomina una immigració bàsicament d'origen europeu, una població, generalment, amb un nivell socio-econòmic elevat.*
- ↳ *Tendència a l'especialització residencial de Begues, amb un volum cada vegada major de persones que hi viuen, però que no hi treballen.*
- ↳ *S'apunta que cal aprofitar la força i la vitalitat dels nous beguetans amb ganes d'implicar-se en la vida del poble.*

Tots aquests elements denoten que Begues està experimentant, aquests darrers anys, canvis poblacionals importants amb l'arribada d'un nombre considerable de nous veïns i veïnes que hi busquen una major qualitat de vida basada en la proximitat a un entorn natural privilegiat, a la tranquil·litat, a la dimensió del poble, etc. Tot plegat provoca que un altre dels reptes de Begues sigui integrar tots aquests habitants i fer-los participants de les dinàmiques del poble. Això passa pel propi coneixement del territori i el seu entorn, les activitats més singulars, les entitats, els equipaments; per proporcionar-los serveis atractius (bàsics, comercials, culturals, esportius, d'oci) que possibiliti que es quedin a Begues i no que s'hagi de "baixar" a Gavà. Begues juga amb un element a favor: en la majoria dels casos el fet d'anar a viure a Begues és una tria per un estil de vida determinat i això fa que moltes de les persones que arriben ho facin amb ganes d'implicar-se activament en la vida del poble. Cal, doncs, treballar per trencar possibles barreres de comunicació, o de por a allò desconegut, per obrir les entitats i activitats a la participació de tothom, per fomentar el coneixement mutu, etc.

4.2. ELS EIXOS I ELS OBJECTIUS DEL PEB

EIX 1. El poble, un espai de referència i de trobada per a tothom

A l'espai públic (als carrers, a les places, a les zones verdes) és on té lloc la convivència del conjunt de persones que viuen en un mateix indret. Els veïns i veïnes d'un poble, en aquest cas de Begues, es troben, interaccionen en l'espai públic quotidianament. La convivència, però, no només es dona pel fet de compartir aquest espai, sinó perquè de forma més o menys explícita tots ells emprenen un projecte comú (fer de Begues un municipi viu, actiu). Tot i que ha crescut en nombre d'habitants, es diu de Begues que encara continua sent un poble, sobretot pel que fa a la relació que existeix amb l'espai públic. No obstant, també es diu que massa sovint les pautes de la ciutat (soroll, brutícia, circulació ràpida de vehicles) es reproduïen al poble. També s'apunta que moltes de les persones que fa poc que viuen a Begues no hi "fan vida" perquè durant la setmana treballen fora del poble i tornen tard i els caps de setmana o bé es queden a casa o tendeixen a marxar. Així doncs, per tal d'aconseguir que Begues sigui l'espai de referència i de trobada de tots els seus ciutadans es plantegen diversos objectius a assolir a mig i llarg termini:

- **Objectiu 1.1.** Promoure el civisme en relació a l'espai públic
- **Objectiu 1.2.** Crear espais que propiciïn la trobada entre les persones
- **Objectiu 1.3.** Ampliar el nombre de recursos i serveis d'acord amb el nombre d'habitants
- **Objectiu 1.4.** Conservar el caràcter de poble basat en el tracte proper a la ciutadania
- **Objectiu 1.5.** Incentivar una mobilitat sostenible dins del terme municipal

EIX 2. Unes escoles integrades i integradores

La societat actual té plantejats una sèrie de reptes de molta envergadura (vinculats a les noves tecnologies, a la integració dels nouvinguts, al respecte del medi ambient, etc.). I per fer front a aquests reptes l'educació apareix com l'eina principal i l'escola com un dels principals agents educadors. No obstant, l'escola no pot assumir tota sola aquests reptes i ha de comptar, ara més que mai, amb l'esforç compartit de les famílies, l'entorn social, els altres serveis públics. Atesa la dimensió de Begues i de les

seves escoles, aquesta tasca de concertació amb l'entorn sovint es fa de manera natural. Les escoles estan, en bona mesura, integrades en el seu entorn. No obstant, cal continuar treballant en aquesta direcció, tot reforçant aquests vincles. Així mateix, cal que les escoles suposin un element integrador més d'un poble en constant transformació i que despleguin aquest paper en la mateixa mesura, tot procurant garantir la igualtat d'oportunitats per a tothom.

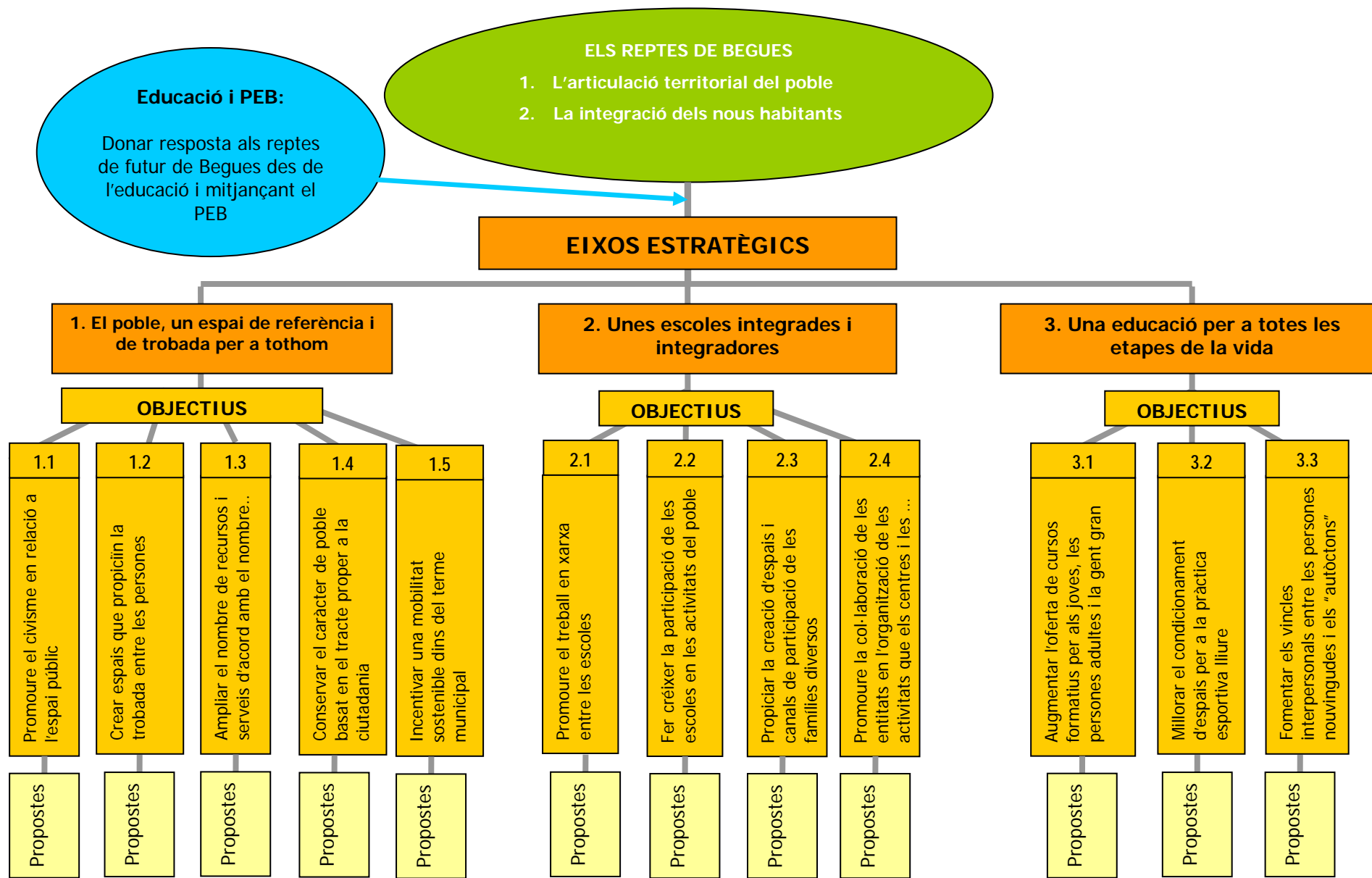
Així doncs, per tal d'aconseguir que Begues tingui unes escoles integrades i integradores es planteja l'assoliment dels següents objectius:

- **Objectiu 2.1.** Promoure el treball en xarxa entre les escoles del poble
- **Objectiu 2.2.** Fer créixer la participació de les escoles en les activitats del poble (festives, culturals, esportives)
- **Objectiu 2.3.** Propiciar la creació d'espais i canals de participació de les famílies diversos
- **Objectiu 2.4.** Promoure la col·laboració de les entitats en l'organització de les activitats que els centres i les seves AMPA organitzen fora de l'horari lectiu.

EIX 3. Una educació per a totes les etapes de la vida

La vida de les persones està marcada per les etapes que succeeixen: la infantesa, l'adolescència, la joventut amb el moment de l'emancipació i l'entrada al món laboral, la maternitat/paternitat, l'edat adulta, la vellesa. En cada etapa les necessitats són diferents ja que els reptes que hi porten associats són d'índole diversa. S'ha posat de manifest que bona part d'aquestes necessitats són de caire educatiu, fent que a la pràctica els cicles vital i educatiu acabin per coincidir. En definitiva, es pot dir que les persones es troben immerses en un procés educatiu continuu, que no s'atura mai. L'educació esdevé un dret que no prescriu, que és present al llarg de tota la vida. Davant d'aquesta situació, el paper que ha de jugar el poble és determinant. Ha de proporcionar els recursos suficients per tal d'assegurar que el dret a l'educació per a tothom i al llarg de la vida es faci efectiu. Uns recursos que no només han de tenir en compte l'educació reglada, sinó que també han de cobrir la vessant no formal de l'educació vinculada a àmbits com la cultura, els esports, el lleure educatiu, l'oci. Per tal d'aconseguir una educació per a totes les etapes de la vida es proposen els següents objectius:

- **Objectiu 3.1.** Augmentar l'oferta de cursos formatius per als joves, les persones adultes i la gent gran
- **Objectiu 3.2.** Millorar el condicionament d'espais per a la pràctica esportiva lliure.
- **Objectiu 3.3.** Fomentar els vincles interpersonals entre les persones nouvingudes i els "autòctons"



5. CRÈDITS I AGRAÏMENTS

El Projecte Educatiu de Begues (PEB) és una iniciativa de l'Ajuntament Begues amb el suport i l'assessorament de l'Àrea d'Educació de la Diputació de Barcelona.

La direcció i la coordinació ha anat a càrrec de les següents persones:

Comissió directora

Joana. M^a. Badell, Alcaldessa de Begues

Regidors/es de l'Ajuntament de Begues

Àrea d'Educació de la Diputació de Barcelona

Rosa Torra, Tècnica del Programa PEC

Equip tècnic municipal

Rosa Gay, Regidora d'Educació, Medi Ambient i Participació Ciutadana i Comunicació

Pilar Uriarte, Tècnica d'Educació i Serveis Socials

Àngels Sánchez, Directora de la llar d'infants "El Guinyol"

Teresa Jardí, Tècnica de Cultura i de Normalització Lingüística

Equip de professionals externs

Xavier Fina, director general ICC Consultors

Eulàlia Formiguera, tècnica ICC Consultors

Agraïments

Volem agrair especialment la dedicació que han prestat al Projecte Educatiu de Begues les persones que han estat entrevistades (ciutadans i ciutadanes de Begues, representants polítics, responsables tècnics de l'Ajuntament), les persones que han participat en els grups de treball (Consell de les dones sàvies, Consell escolar municipal, Comissió de cultura, Reunió de caps d'àrea) i a totes aquelles institucions, entitats i professionals dels diversos àmbits de l'Ajuntament que han col·laborat directament en l'elaboració del PEB.